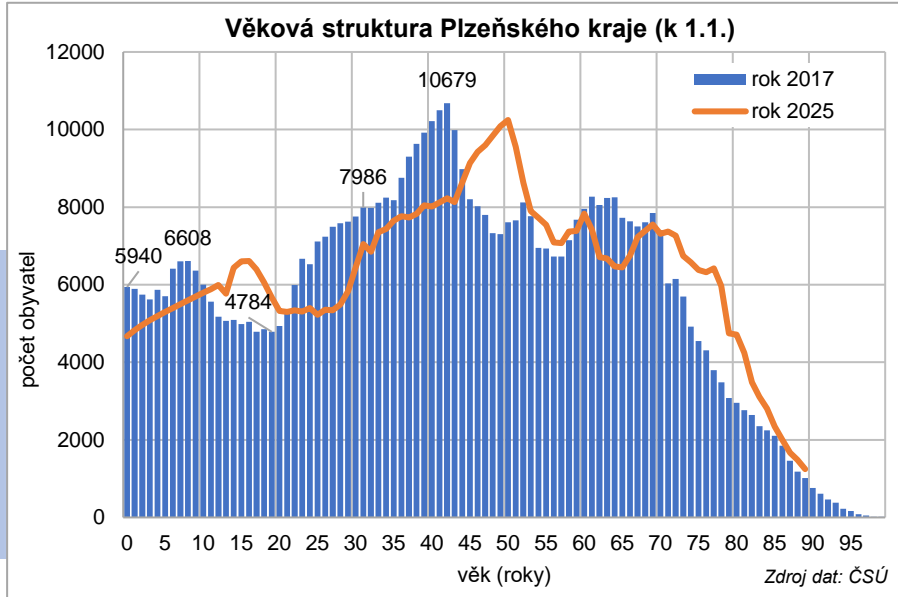


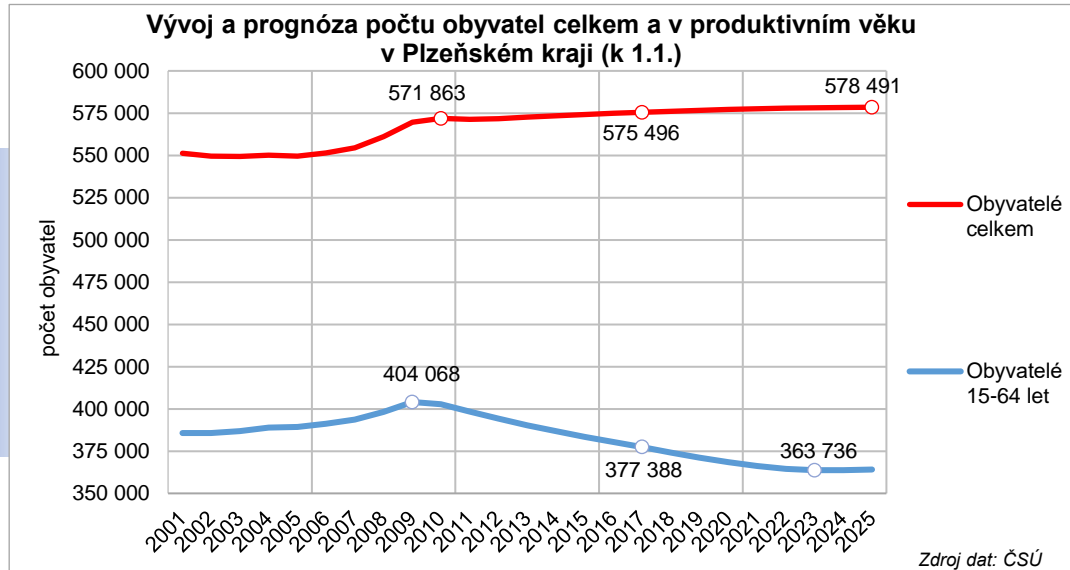
TRENDY SOUVISEJÍCÍ S TRHEM PRÁCE V PLZEŇSKÉM KRAJI

OBYVATELSTVO

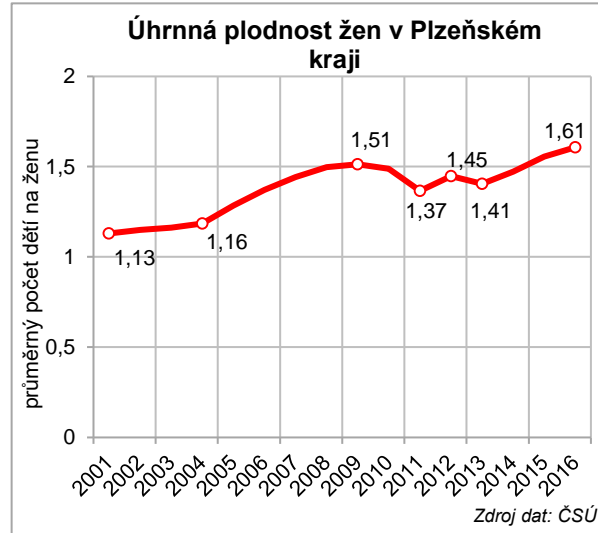
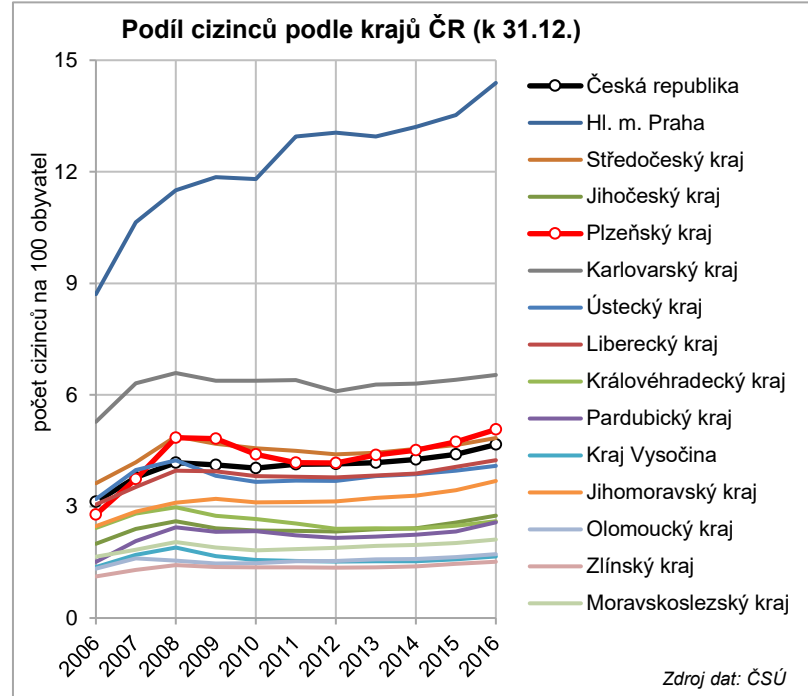
V kraji došlo k výraznému poklesu počtu pracovních sil vstupujících na trh práce.



V Plzeňském kraji bude pokračovat pokles obyvatel v produktivním věku, i když celkový počet obyvatel poroste.



Plzeňský kraj má 3. největší podíl bydlících cizinců v ČR.



V kraji roste porodnost, a tedy i počet žen s malými dětmi, které se vrací do práce.



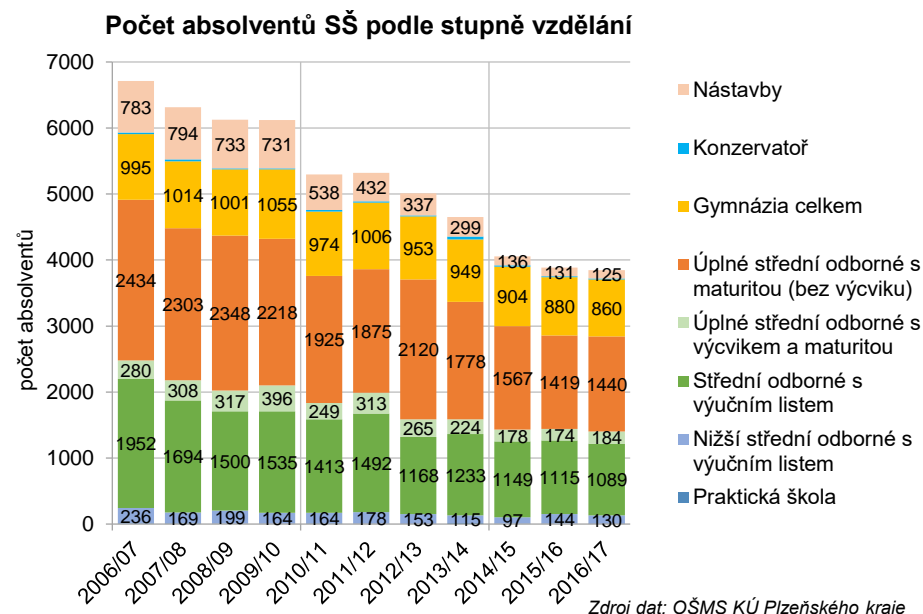
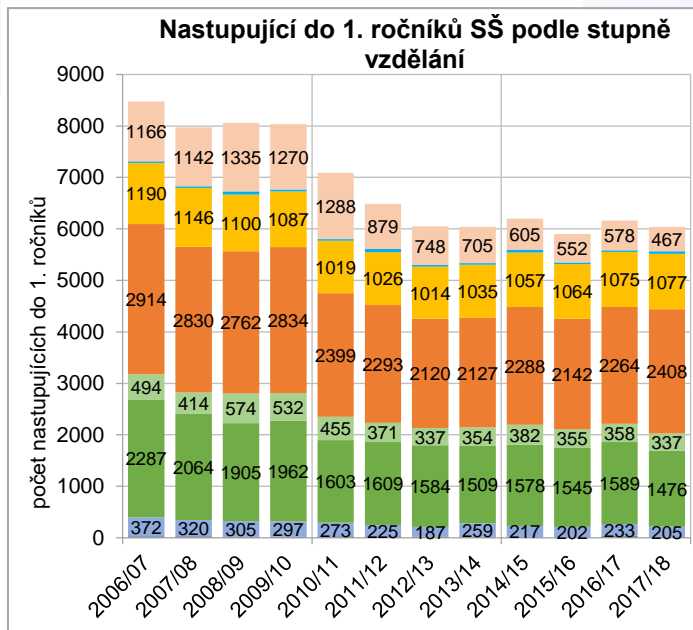
VZDĚLÁVÁNÍ

Počty žáků 1. ročníků SŠ se zatím nezvyšují (ale počty absolventů ZŠ rostou)

→ zřejmě více žáků po ZŠ nastupuje rovnou do zaměstnání.

V posledních letech se zvýšil podíl žáků, kteří nedokončí SŠ (zejm. u učebních oborů.)

Obojí je společný problém škol i zaměstnavatelů.



Relativní změny počtu žáků SŠ v Plzeňském kraji (%) – vybrané stupně Střední odborné vzdělávání s výučním listem (H)

	Rok nástupu											
	2006	2007	2008	2009	2010	2011	2012	2013	2014	2015	2016	2017
Opak. 1.roč.	4,0	5,2	4,5	7,1	7,4	6,2	5,9	7,6	7,4	8,2	6,5	6,6
1.-2.roč.	-19,1	-17,6	-17,4	-16,4	-16,0	-12,2	-16,5	-15,6	-18,8	-24,1	-18,7	
2.-3.roč.	-6,9	-1,0	-2,6	-2,2	-2,5	-0,8	-2,5	-2,1	-4,8	-4,7		
Absolventi	-12,5	-12,2	-10,3	-12,4	-16,0	-16,5	-14,3	-16,1	-21,6			
Celkově	-34,4	-25,6	-25,8	-24,0	-27,1	-23,4	-27,5	-26,1	-37,8			
Rok ukončení	2009	2010	2011	2012	2013	2014	2015	2016	2017	2018		

Úplné střední odborné vzdělávání s maturitou a odborným výcvikem (L0)

	Rok nástupu											
	2006	2007	2008	2009	2010	2011	2012	2013	2014	2015	2016	2017
Opak. 1.roč.	2,0	6,5	3,1	2,3	3,7	3,5	5,3	2,8	2,6	4,2	1,7	3,0
1.-2.roč.	-11,3	-14,5	-14,5	-14,1	-13,8	-14,6	-9,5	-13,6	-13,1	-4,2	-7,0	
2.-3.roč.	-3,6	-4,3	-3,3	-6,4	-7,5	-3,5	-9,2	-4,0	-8,1	-2,3		
3.-4.roč.	-2,0	-5,8	-6,8	-4,9	-3,5	-3,5	-3,6	-1,7	-5,5			
Absolventi	-4,9	-21,7	-24,0	-27,1	-29,7	-34,0	-31,5	-31,6				
Celkově	-19,8	-39,9	-45,5	-50,2	-50,8	-52,0	-48,4	-48,0				
Rok ukončení	2010	2011	2012	2013	2014	2015	2016	2017	2018	2019		

Zdroj dat: OŠMS KÚ Plzeňského kraje

Největší pokles počtu žáků a absolventů nastal v oborech stavebnictví a provozní služby (maturitní i učební obory).

Počty žáků i absolventů strojírenských oborů se vyvíjí příznivě zřejmě vlivem aktivit na podporu technických oborů.

Absolventi středních škol – střední s maturitní zkouškou

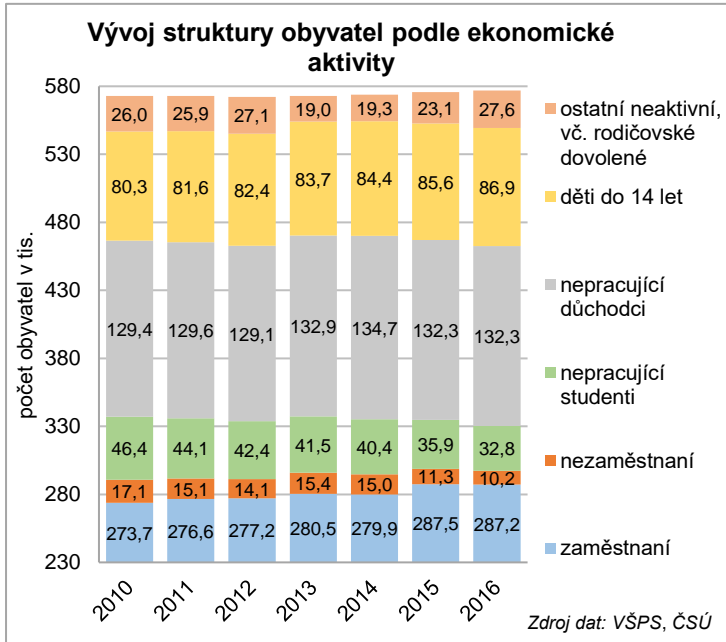
	SŠ v Plzeňském kraji					IN11 /15*
	2011/12	2012/13	2013/14	2014/15	2015/16	
Obecná a obecná odborná příprava	1 263	1 198	1 145	1 081	1 039	82,3
Ekonomie, obchod, podnikání	577	606	471	420	405	70,2
Ostatní technické obory	191	235	181	158	141	73,8
Strojírenství a strojírenská výroba	141	118	118	89	129	91,5
Umění	98	89	99	104	107	109,2
Elektrotechnika, přírodní vědy a ICT	322	431	368	303	276	85,7
Právo, právní a veřejnosprávní činnost	109	100	93	75	78	71,6
Hotelnictví a turismus	104	123	112	92	75	72,1
Lékařské a zdravotnické obory	78	111	133	120	71	91,0
Zemědělství, lesnictví, veterinářství	83	108	97	90	68	81,9
Stavebnictví a architektura	113	117	77	96	64	56,6
Pedagogika, učitelství a sociální péče	79	87	67	52	46	58,2
Ostatní humanitní obory	20	30	16	17	17	85,0
Osobní a provozní služby	48	36	35	41	14	29,2

Zdroj dat: VÚPSV

IN 15/11* = počet v roce 2016 na 100 v roce 2011



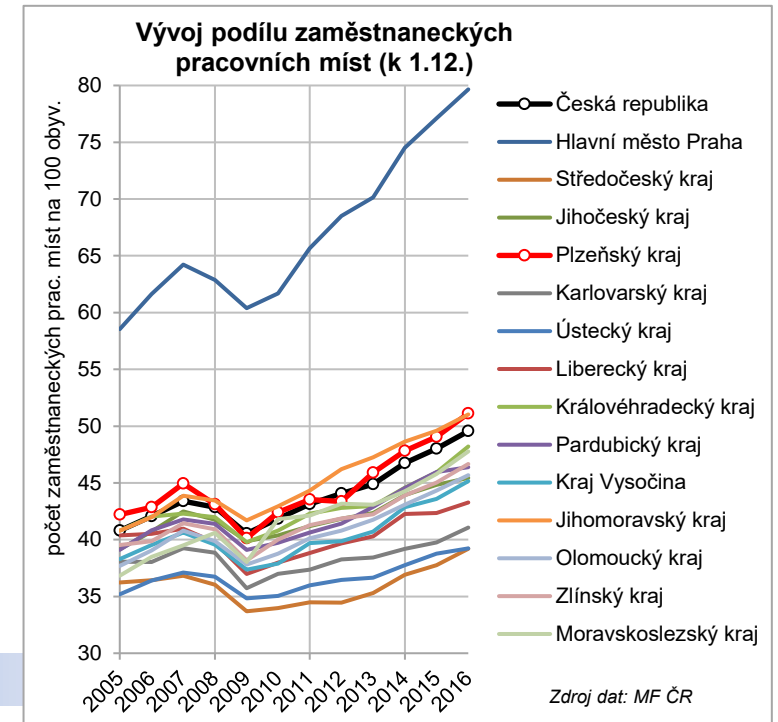
TRH PRÁCE



V kraji jsou 3 hlavní zdroje růstu počtu zaměstnaných:

- nezaměstnaní,
- pracující důchodci
- pracující studenti.

Plzeňský kraj má vysoký podíl zaměstnaneckých pracovních míst na obyvatele.



Více volných pracovních míst než uchazečů evidovaných ÚP v kraji bylo roce 2017 v profesích:

- **Obsluha strojů a zařízení (0,4 uchazeče na 1 VPM).**
- **Řemeslníci a opraváři (0,3).**
- **Specialisté (0,9).**
- **Techničtí a odborní pracovníci (0,9).**

Nabídka a poptávka podle hlavních tříd zaměstnání	Plzeňský kraj				ČR
	2014	2015	2016	2017	2017
Uchazeči o zaměstnání na 1 VPM					
Zákonodárci a řídící pracovníci	3,8	3,2	2,1	2,2	2,5
Specialisté	4,6	2,7	1,5	0,9	1,2
Techničtí a odborní pracovníci	3,5	2,0	1,3	0,9	1,8
Úředníci	17,1	9,0	5,7	4,8	6,1
Pracovníci ve službách a prodeji	5,7	3,3	2,0	1,5	2,7
Kvalifikovaní pracovníci v priméru	6,0	4,1	2,9	1,4	2,2
Řemeslníci a opraváři	2,9	1,5	0,7	0,4	0,9
Obsluha strojů a zařízení, montéři	2,8	1,3	0,7	0,3	0,7
Pomocní a nekvalifikovaní pracovníci	7,2	4,6	2,6	1,3	2,3
Zaměstnanci v ozbrojených silách	4,0	-	-	-	0,3
Celkem	5,0	2,8	1,5	0,8	1,7

Zdroj dat: Měsíční statistiky struktury uchazečů, MPSV – vlastní výpočet

V kraji se nejprogressivněji vyvíjí (ve srovnání s Ø ČR) mzdy řemeslníků a opravářů, ale také pomocných a nekvalifikovaných pracovníků.

Průměrné hrubé měsíční mzdy zaměstnanců podle hlavních tříd zaměstnání CZ-ISCO v Plzeňském kraji vůči ČR (v %, 100 % = ČR)						
CZ-ISCO	2011	2012	2013	2014	2015	2016
Zákonodárci a řídící pracovníci	90,1	88,7	90,7	86,9	87,9	90,7
Specialisté	89,4	92,1	91,5	93,3	93,4	92,2
Techničtí a odborní pracovníci	95,2	96,6	96,6	98,3	99,5	100,4
Úředníci	100,1	102,2	95,6	99,5	99,4	97,0
Pracovníci ve službách a prodeji	100,2	99,3	95,3	101,8	102,9	98,6
Řemeslníci a opraváři	105,0	105,9	106,1	108,1	108,4	108,1
Obsluha strojů a zařízení, montéři	100,0	103,1	100,7	100,7	100,1	100,4
Pomocní a nekvalifikovaní pracovníci	102,6	100,5	102,8	108,6	108,7	108,3

Zdroj dat: Statistická ročenka Plzeňského kraje 2012-2017, ČSÚ – tabulka 9.9, vlastní výpočet
Statistická ročenka České republiky 2012-2017, ČSÚ – tabulka 10-1

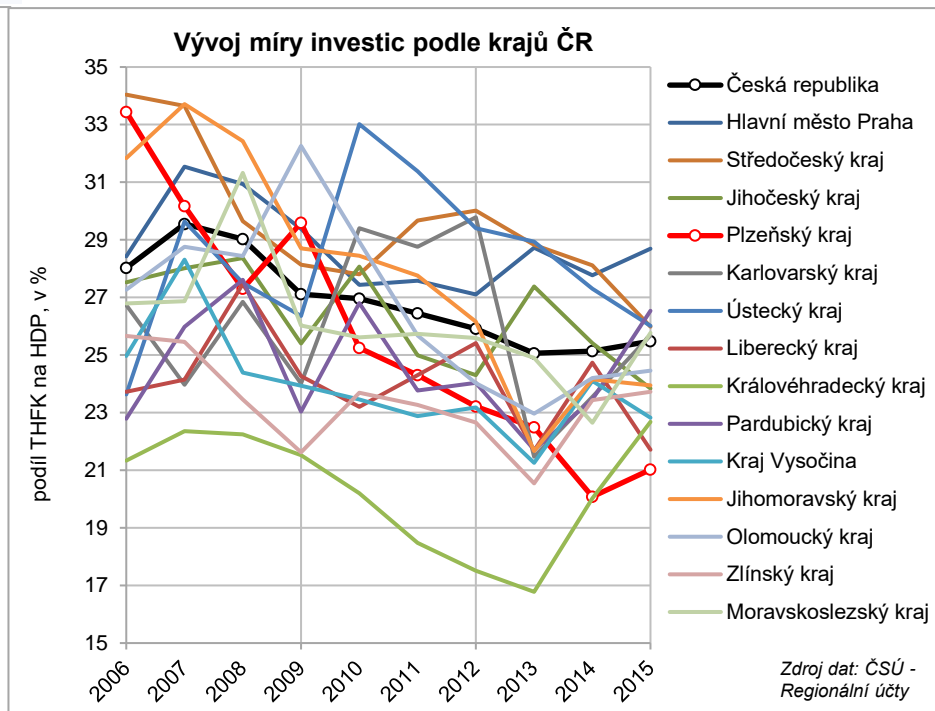
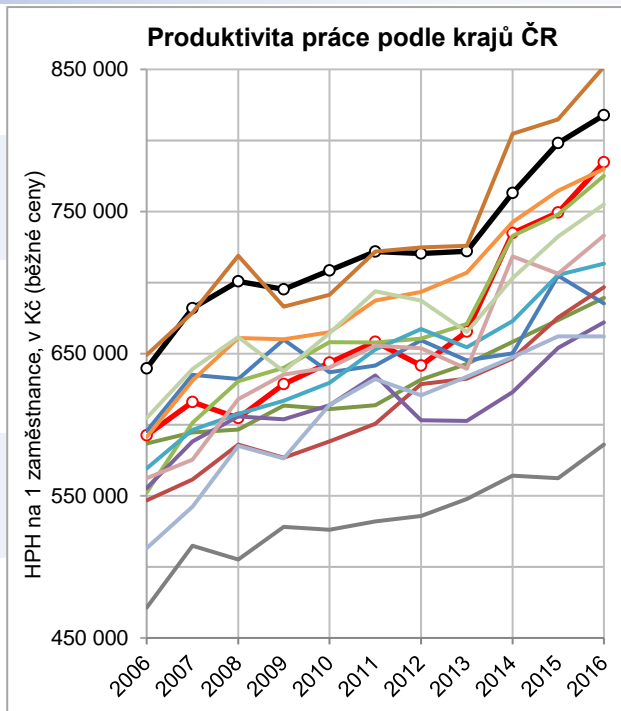


EKONOMICKÁ VÝKONNOST

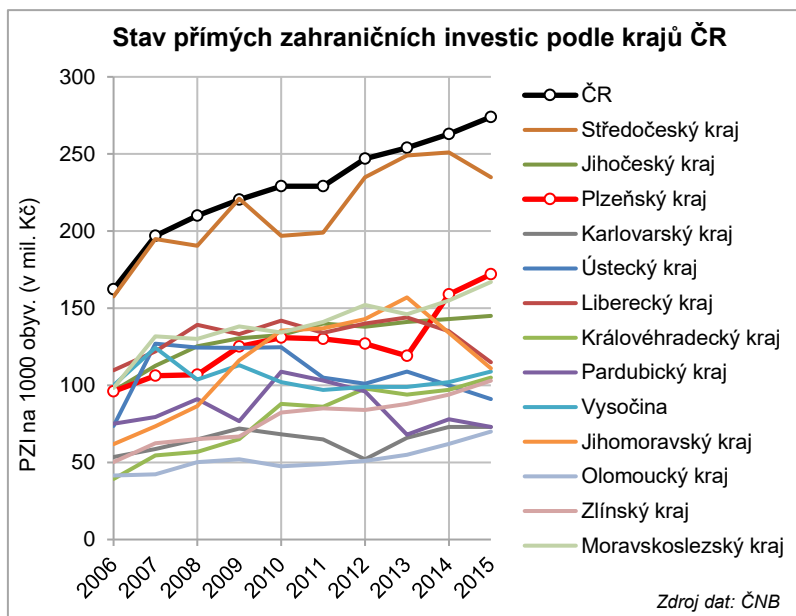
Produktivita práce razantně roste.

V Plzeňském kraji měly v roce 2015 investice nejmenší podíl na HDP (tzv. míra investic).

Z hlediska zahraničních investic však kraj zůstává 3.



Zdroj dat: ČSÚ - Regionální úcty



Zdroj dat: ČNB

Struktura přímých zahraničních investic v %	Rok 2011			Rok 2015		
	Základní kapitál	Reinvestovaný zisk	Ostatní kapitál	Základní kapitál	Reinvestovaný zisk	Ostatní kapitál
Česká republika	51,6	38,3	10,2	51,2	42,7	6,1
Hlavní město Praha	55,1	30,3	14,6	54,6	35,5	9,9
Středočeský kraj	42,1	67,0	-9,1	39,6	67,9	-7,6
Jihočeský kraj	51,7	42,2	6,1	51,0	55,3	-6,3
Plzeňský kraj	54,7	16,4	28,9	49,1	45,2	5,7
Karlovarský kraj	48,2	45,3	6,5	53,6	36,7	9,7
Ústecký kraj	53,3	45,0	1,6	56,8	34,8	8,4
Liberecký kraj	38,6	31,9	29,6	51,0	49,9	-0,9
Královéhradecký kraj	31,2	35,5	33,4	24,2	43,3	32,5
Pardubický kraj	48,9	54,9	-3,8	68,9	62,2	-31,1
Kraj Vysočina	72,7	-12,5	39,8	62,0	21,8	16,1
Jihomoravský kraj	45,7	38,0	16,3	44,0	42,3	13,7
Olomoucký kraj	49,6	49,6	0,8	43,3	52,4	4,3
Zlínský kraj	30,3	62,7	7,0	31,5	79,4	-10,9
Moravskoslezský kraj	54,8	60,3	-15,1	53,3	46,5	0,2

Zdroj dat: Česká národní banka, vlastní výpočty

Zvyšuje se význam reinvestic.



Pakt zaměstnanosti
Plzeňského kraje